

# Zadání pro studii proveditelnosti

## Účel studie

Studie má sloužit jako podklad pro vypracování projektu pro územní rozhodnutí na vybudování splaškové kanalizace a komunikací na území osady Lahovská ve Velké Chuchli v Praze. Součástí této studie je i prověření dalších podmínek pro získání územního rozhodnutí na občanskou výstavbu.

## Podklady pro zpracování studie

Při zpracování studie proveditelnosti lze vycházet z územního plánu z 1999 a verze č. 1 studie zastavovacích podmínek z roku 2007 zpracované ÚRHMP (dostupné na [www.lahovska.info](http://www.lahovska.info) - přímý odkaz <http://goo.gl/L7ROt>). Na území, kterého se studie týká, jsou již vybudovány následující inženýrské sítě:

- ⤴ rozvod elektřiny (PRE)
- ⤴ rozvod vodovodu (PVS, PVK)

V roce 2012 by měla být dobudována přípojka splaškové kanalizace v ulici Na Hvězdárně až na hranici osady (nyní končí cca 300m před). Podle projektu je přípojka v rozměru DIN 300.

## Požadované výstupy studie

Požadujeme zpracování studie v textové a grafické podobě, která řeší způsob likvidace splaškových vod ze zahrad veřejnou kanalizační sítí a sítí veřejných komunikací v oblasti vyznačené v následující kapitole. Studie musí zohledňovat požadavky platného územního plánu z roku 1999, OTP pro Prahu a příslušné platné technické normy. Součástí musí být seznam odborů, které se k případnému projektu pro územní rozhodnutí budou závazně vyjadřovat. Tato studie musí být neformálně s těmito odbory projednána a ve studii musí být uvedeny klíčové požadavky těchto odborů pro žádost o vydání územního rozhodnutí na kanalizaci a komunikace.

Grafická část může být zpracována pouze schematicky, nikoliv v podobě konkrétního projektu.

Vedle výše uvedených informací musí studie obsahovat seznam případných dalších požadavků na inženýrské sítě, které by měl případný žadatel o vydání územního rozhodnutí na stavbu RD splnit.

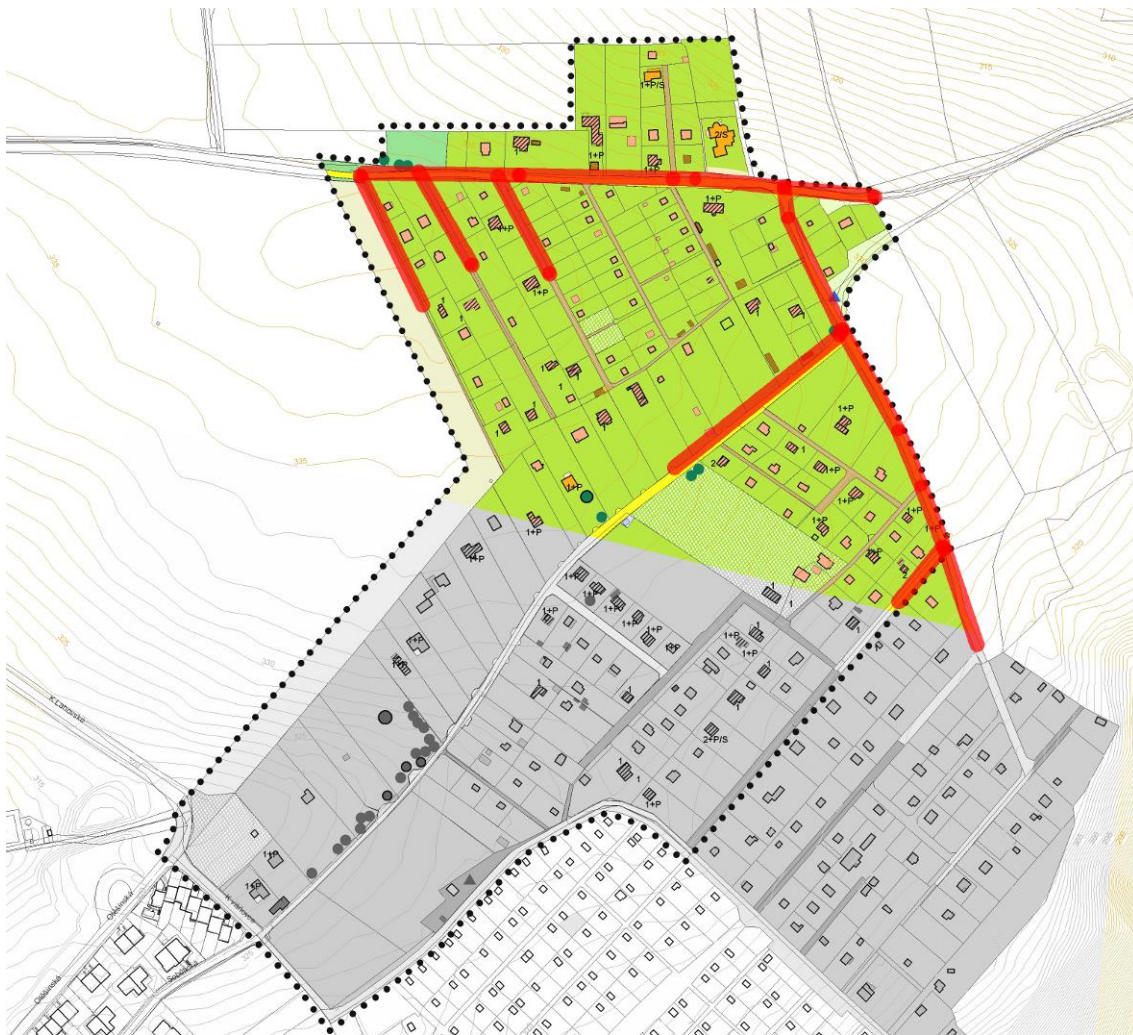
## Návaznost na komplexní řešení území

Studii zadáváme pouze na část území, ačkoliv jsme si vědomi, že by se vybudování infrastruktury mělo řešit komplexně pro celé území osady Lahovská (ve schématu označeno z části baverně - severní část - a zčásti šedivě - jižní část). Bohužel se i přes dlouhodobou snahu nepodařilo takové komplexní řešení připravit. Proto se občanské sdružení Osada Lahovská, které dává impuls ke zpracování této studie, rozhodlo zadat studii na část území. Cílem je, aby alespoň v části území bylo možné potencionálně stavět. Bohužel to je zatím závod s časem, protože připravovaný územní plán (návrh konceptu z 2009) má změnit kategorii OB tak, že zamezí výstavbě na dlouhou dobu.

Přesto žádáme, aby případný návrh řešení pro část území osady počítal v rámci možností s případným budoucím napojením infrastruktury budované někdy v budoucnosti v další části osady. Při zvažování technických variant řešení má však cena projektu a případné realizace vyšší prioritu než zohlednění možností budoucího napojení dalších částí osady.

## **Dotčené území**

Studie proveditelnosti se týká části oblasti, která je ve stávajícím platném ÚP označena kategorií OB - čistě obytná (provedena barevně). Z této oblasti má být studie zpracována pouze pro komunikace označené červenou. Označení je pouze schematické, konkrétní zadání pro projekt pro územní rozhodnutí se může mírně lišit - může být menší i větší - v závislosti na finanční náročnosti a obtížnosti technického řešení i na zájmu obyvatel přilehlých pozemků a jejich ochotě se podílet na společných nákladech.



## **Způsob objednání a placení**

Zpracování této studie a projektu budou financovat jednotliví soukromí majitelé pozemků, kteří tím potenciálně získají možnost stavět. Tito majitelé prostředky poskytnou občanskému sdružení Osada Lahovská, které se stane objednatelem a plátcem.

Zpracoval  
Jiří Barcal, 14.4.2011  
tel.: 737200490  
e-mail: jiri.barcal@lahovska.info